

EXTERIOR
INTERIOR
REFORM

造形舎 information

造形舎・玉川建設・玉川地所わくわくホームズOB施主様へ



2009年5月

造形舎の手作りホームページが完成しました！
施工事例集満載のホームページもぜひご覧下さい！！

***** 住宅メンテナンス *****

造形舎株式会社 ZOUKEISHA

増改築リフォーム専門店

住まいの悩みを解決！ 住まいを長持ちさせる！

TEL 0475-50-6788

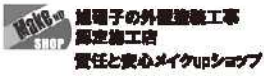
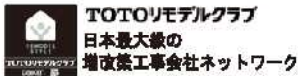
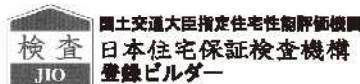
千葉県東金市川場1番地イングリッドビル1F



home	造形舎から皆様へ		新着情報！
住宅メンテナンス	2009.04.12	リモデルスタイルフェア 08.09 東京ビッグサイトにて開催【4/28～4/29】	
増改築リフォーム	2009.03.25	ヤマハリフォームクラブ店限定イベント「お客様感謝デー」開催！	
店舗リフォーム	2009.03.25	造形舎ホームページUP！	
「象さん通信」	2009.02.15	「住まいの耐震博覧会2009」にてディスプレイ賞銅賞を受賞！	
OB施主様の声	2009.02.14	「住まいの耐震博覧会2009」参加	
会社概要・地図	↓ 住まいのリフォーム・メンテナンス事例公開中 ↓		
スタッフ紹介	住まいを美しく保つ 外壁メンテナンス	住まいを風雨から守る 屋根メンテナンス	
お問い合わせ			
安心の保証制度	外壁メンテナンス施工例	屋根メンテナンス施工例	

アドレスはこちら ▶ <http://zoukeisha.co.jp>

造形舎ブログからもリンクしています！ブログではスタッフ日記を公開中！



YAHOO!

Yahooブログで情報発信中！

★活動状況ご覧頂けます★

造形舎

検索

EXTERIOR
INTERIOR
REFORM

玉川建設・玉川地所・わくわくホームズ御施主様へ

象さん通信

2009年
5月
vol.10

住まいの耐震博覧会 2009. 春 「工務店ブース・ディスプレイ賞」銅賞受賞！

2月14日・15日に東京ビッグサイトで開催された「住まいの耐震博覧会」では、自社の住まいづくりのアピールや来場者とのコミュニケーションの場として、関東地区504社の工務店がブースを出展！そのなかで、ディスプレイに工夫を凝らし、積極的に住まいづくりや施工事例を紹介して関心を集めたとして、造形舎がディスプレイ賞の銅賞を受賞しました！造形舎のブースでは、これまでお世話になった皆



様のお住まいのメンテナンス・増改築リフォーム工事などを事例集としてパネルにまとめ、千葉県地図に施工実績をわかりやすく表示、モニターでは施工中の様子をご覧頂くなど、様々な事例をご紹介させて頂きました！私たちスタッフにとっても、魅力的なブースづくりを通して、大変勉強になるよい機会となりました。年に2回（2月と8月）開催される「住まいの耐震博覧会」は、住まいの耐震に関する解りやすい展示、各メーカーの新商品情報、実際に使って体験できるコーナーなど皆様にも役立つ情報がいっぱいイベントとなっております！また次回のイベントもご案内させて頂きますので、ご興味のある方は是非ご参加下さい！

本頁東進 造形舎株式会社

〒283-0064 千葉県東金市川場1番地イングリッドビル1F TEL 0475-50-6788 / FAX 0475-50-6789

お問い合わせはフリーダイヤル ☎0120-507-884

和食店舗リフォーム施工事例

東京都杉並区阿佐ヶ谷にて和食店舗リフォーム工事を行いました！造形舎では少々めずらしい工事の実例となりますが、とても素敵に仕上がっているので、ご紹介させていただきます！お近くにお出かけの際は、ぜひお立ち寄り下さい！



↑無垢の木をそのまま活かした小さな看板。レーザーでロゴを焼付けています！上品な仕上がりに！



カウンター4席+3席の小さなお店。

【Before】古い和食屋さんでした。



↑玄関は米松無垢の引戸を新しく作りました！
→近くにあるケヤキ通りにちなんで、カウンターはケヤキ突板を使用しています。板目がとても美しい！

工事レポート!! ホームページでも公開中です!



和食店舗の雰囲気合う照明器具をショールームで検討中! →

↑大工さん製作。米松材の和風の縦格子が空間をやわらかく仕切り目隠しにも!

外装・内装は小倉が塗装しました!



超薄型食器棚の製作～設置まで行いました!

★ お店情報! 和食「匂香みつや」★

海外の日本大使館で腕を研いた和食料理人のお店です。匂の素材にこだわったお料理とおいしいお酒が頂けます!

■所在地: 東京都杉並区阿佐ヶ谷南 3-44-9
■TEL: 03-6795-5328(要予約)

家も家族もみんなうれしい!

住宅メンテナンス 住まいを長持ちさせる!

住まいの悩みを解決! 増改築・リフォーム施工例

和風の外観に合わせて化粧の霧除けを設置!

玄関の雰囲気に合わせて霧除け(庇)をつくりました!



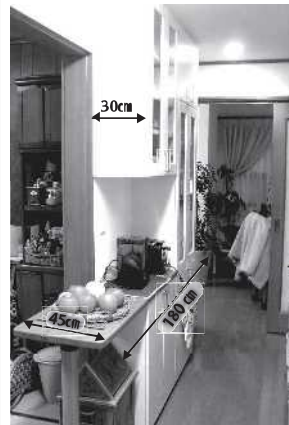
和風化粧の霧除けが完成! 雨除けにも、夏場の日差しを防いで暑さ対策にもなります→



千葉市 築13年



オープンカウンター設置で快適なキッチンまわり!

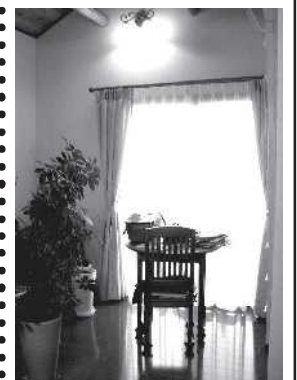


キッチン背面に薄型の食器棚とオープンカウンターを設置! ポットやコーヒーマーカーを置いたり、配膳台として利用してとっても便利にお使いでした!

カウンター下をオープンにしてダイニング側からもキッチンからも使えるゴミ箱を置いていらっしゃいました! かわいいゴミ箱!



コーヒー豆を挽いています!



増築したところ↑明るい窓際にテーブルをおいて、奥様の編み物コーナーが完成!

下地のない壁にも! 階段手摺り取付!



階段手摺りは下りるときに利き手側に!

下地のない壁には、後付け用の部材を利用して手摺りの取付が可能です!

トイレ&洗面化粧台のリフォーム! で水廻り快適!

【Before】



TOTO製陶器は汚れに強い「セフィオンテクト」だからお手入れが楽! 洗面台の収納部は大きな2段の引き出しになっているので、奥の物も取り出しやすいですね! トイレも交換してウォシュレット付きに! 新しいトイレは節水にもなります!



【After】

↑築23年を迎えたお住まい。洗面台の高さが約70cmと低く、水栓金具も2ハンドル混合タイプをお使いました。



水栓金具に工夫があります!



ピカピカ!

大きなボウル!



住まいの「塗り替え」、 塗料の種類と特徴を知ろう！



造形舎株式会社

200904 作成

◎水性塗料と溶剤型塗料の違い

【水性塗料は、溶剤型塗料に比べて性能が落ちるか？】

水性塗料は水で薄めることができる塗料、溶剤型塗料は溶剤（シンナー）で薄める塗料です。塗料そのものの性能は、主材料である樹脂が決定します。「水性だから弱い…」というのは間違いです。重要なのは、塗膜がどんな樹脂系の塗料でつくられるか、ということです。塗り替えには、臭い、人体への影響、環境への影響を考慮に入れると、むしろ水性塗料の方が適しているといえます。現在では環境への配慮から、自動車等、工業製品でも水性塗料への切り替えが進んでいるそうです。

【シリコン樹脂塗料って、どんなもの？】

シリコンの主な機能、性能は、安全性、低刺激性、耐久性、耐老化性、耐熱性、耐薬品性です。シリコンは、そのような性能が要求される、口紅、アイシャドウ、シャンプー、医療飲料用チューブ、体内骨格用樹脂、新幹線・航空機・スペースシャトルの部品、航空機のモーターオイル、薬品タンク内壁など、様々な用途に用いられています。

【フッ素樹脂塗料って、どんなもの？】

「フッ素」の特長は、「非粘着性」「耐薬品性（酸性雨に強い）」「低摩耗性（雪が滑り落ちやすい）」「耐候性（紫外線に強い）」「難燃性」などです。塗料の世界でも、この優れた特性を活かし、外装用としてフッ素樹脂系塗料が開発され、広く実用化されています。

樹脂系上塗り塗料の性能比較

- アクリル樹脂塗料
安価で幅広く使われていますが外部用としては長期耐久性に不安があります。
- ウレタン樹脂塗料
バランスのとれた性能でアクリルより耐久性が高い塗料です。
- シリコン樹脂塗料
耐候性、耐熱性に優れ、ウレタン樹脂塗料よりも更に高い耐久性があります。
- フッ素樹脂塗料
高耐久性が期待できる高級な塗料です。



外壁塗装 続々完成！



外壁塗装工事のご依頼は造形舎までご相談下さい！ ☎0120-507-884



外壁塗装をはじめる前に、 工事手順をご紹介します！



造形舎株式会社
200904作成

いざ着工！

近隣へのごあいさつ

細心の注意をはらって工事に当たりますが電動工具や洗浄機による多少の騒音はやむを得ません。また工事用車両の駐車でご近所にお世話になることもあります。お互い様とはいえず、工事中はご近所にご迷惑をおかけすることになりますので、事前にご挨拶いたします。

足場掛け養生ネット

作業の安全確保や的確な施工のため足場は欠かせません。また洗浄水、埃、塗料の飛散防止のためメッシュネットで覆います。仮設トイレを設置するケースもあります。

外壁の高圧洗浄

建物に付着している埃や汚れ、苔などを洗い落とします。この作業は下処理の一部であり、大切な作業のひとつです。これが不十分ですと塗り替え後の「ふくれ」や「剥がれ」などといった塗膜欠陥を引き起こします。

養生

作業中は窓などの塗装しない部分や、塗料が付いてはいけないものにポリエチレンフィルムを貼ったり、ビニールシートで覆います。

下地調整

ひび割れ個所のシーリング処理やはがれかかった塗料を取り除いたり、鏝落としなど塗装面の下地を調整する作業です。

塗装

下塗りから塗り重ねていきます。塗り回数は下地の種類や劣化の程度によって変わってきます。通常2～3回。

養生はがし

塗装が終わり次第養生を外します。塗料や埃など飛散の心配がなくなったなら足場のメッシュネットも外します。

仕上り確認

仕上がりの確認をします。この段階で仕上りをしっかり確認し必要なところは手直しします。

足場解体

足場の解体、撤去します。また、周りの清掃、工事中の移動物(植木鉢など)を元にもどします。仮設トイレを設置した場合は撤去します。

工事完了

お引き渡し、工事完了となります。

工事期間おおよそ2週間



住まい

季節のお手入れ 春編

2009年
5月

造形舎株式会社
200904 作成

網戸のお手入れ 風通し良く、差し込む光も明るくなる！

爽やかな心地よい風が吹く季節がやってきました！晴れの日には、窓を開けて、気持ち良く過ごしたいものです。そんな時に欠かせないのが網戸ですね。網戸には目に見えない汚れが付着しています！気持ち良い風が入るようお手入れ方法をご紹介します！

①まず、網戸についているホコリを払いましょう。

網戸の片側に新聞紙などを軽く貼っておいて、反対側から掃除機を掛けます。両面とも掃除機を掛けるのが理想ですが、片側だけでもいいでしょう。ハタキを掛けるのも有効です。

②ホコリを払った後に石けんで洗います。

洗い桶に少量の水と粉石けんを入れてしっかり泡立てます。

しっかりしたきめの細かい泡ができたなら、ゴムべらなどを使って網戸の上部から泡を塗りつけていきます。

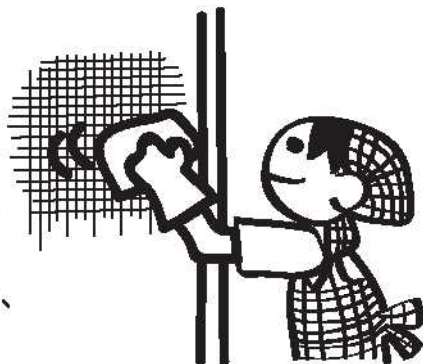
網戸の下に、汚れた石けん水が垂れてくるので、雑巾を敷いておきます。

泡を塗り付けてしばらくそのままにしておいた後、ゴムべらで泡を掻取ります。

③その後、雑巾で水拭きします。片側から押さえると網が伸びるので、雑巾を2枚用意して両面から挟むようにして拭くと網も伸びず、同時に両面が拭き取れるので効率的です。

【ここがポイント！】

石けん液をつけて洗うのではなく、泡を塗りつけて洗うほうが良い理由は、泡は液よりも垂れにくいので、立てたままの網戸を洗うには都合がよい上、泡は網目に入り込み、細かいところまでまんべんなくからみついて汚れを浮かせることができるので、こすり洗いの必要がなく、網を傷めず上手に洗うことができます。



※網戸が破れかかっていたり、取れそうな場合は注意が必要です。
その場合は、ネットの張替えをお勧めします。





2009年
5月

住まい

季節のお手入れ 春編

網戸のお手入れ【プリーツ網戸】

新しい住宅では、アコーディオン式に開閉する折りたたみ式の網戸が使われることが多くなっています。この網戸は、必要な時だけ網戸を引き出して使用し、使用しない時は、端にあるアルミ製などの柱の中に網戸をコンパクトに収納できるので、網戸の劣化を防ぎ、長持ちするだけでなく、汚れも少なく済みます。

日常のお手入れは、やわらかい刷毛などでホコリをとり、掃除機で吸い取るか、あるいは、片面に紙を貼って、反対側からやわらかい刷毛で上から下へ動かすと、網を傷めずにお手入れできます。

油汚れが付いてしまったら、片面に新聞紙を貼って、反対側から霧吹きなどで中性洗剤を薄めた液をスプレーして、少し時間をおいてから、水をスプレーします。網の部分を雑巾などでゴシゴシ拭くと、網の張りがなくなり、伸びてしまうので、気をつけましょう。また、スチームで汚れを落とす方法も劣化を早めるので避けましょう。



SOS プリーツ網戸 (折りたたみ式網戸)の交換

折りたたみ式網戸の網が劣化して、伸びてしまったり、糸が切れてしまった場合は、基本的には張り替えはできず、交換となりますので、造形舎までご相談下さい。

その他、造形舎では網戸の張り替えや動きがよくない場合に戸車の交換なども行っています！
不具合を見つけたら、お早めにご連絡下さい！

【造形舎問い合わせ TEL】

フリーダイヤル  0120-507-884

